

De no tenir cap municipi amb risc de contaminació per nitrats, el Vallès Oriental ha passat a tenir-ne vint. Això és un toc d'alerta amb què la

Generalitat vol prevenir la contaminació dels aqüífers. Les primeres mesures les notaran els pagesos, que hauran de reduir la quantitat de

purins per hectàrea de terra que poden abocar. Els ramaders s'han mostrat preocupats perquè consideren que no hi haurà prou terra.

# Vint pobles de la comarca tenen risc de contaminació per nitrats

Els purins del bestiar i els fertilitzants són les possibles amenaces dels aqüífers



Els purins dels porcs són una de les fonts de contaminació per nitrats que poden afectar les aigües subterrànies

## Granollers

**Anna Ballbona**

Els aqüífers de vint municipis de la comarca tenen risc de contaminació per nitrats. La Generalitat ha fet públic un decret que declara "zones vulnerables en relació amb la contaminació per nitrats pro-

cedents de fonts agràries" la meitat de pobles del Vallès Oriental. Això significa que la Generalitat i els ramaders hauran de prendre un seguit de mesures per evitar una possible contaminació dels aqüífers vallesans, ja sigui per purins o per fertilitzants. En cap cas, però, vol dir que

alguna bossa d'aigua estigui contaminada, segons ha informat el Departament de Medi Ambient de la Generalitat.

Per designar les zones vulnerables els tècnics han analitzat si la presència de nitrats a les aigües subterrànies ha pujat en els últims

anys. En alguns casos també ha pesat el fet que l'aqüífer sigui molt gran i, per tant, tingui un caràcter estratègic. Així ho ha explicat Gabriel Borràs, cap del departament d'avaluació de planificació de l'Agència Catalana de l'Aigua (ACA), que ha participat en la delimitació de les zones

vulnerables.

Segons Borràs, a diferència de l'últim decret de la Generalitat sobre aquest tema —de l'any 1998—, en què ni un poble de la comarca era considerat zona vulnerable, el d'ara "actua molt amb caràcter preventiu". Segons Borràs, una part important dels nitrats que podrien posar en perill alguns aqüífers de la comarca provenen dels productes fertilitzants utilitzats per a la terra. La resta prové dels nitrats que contenen els purins del bestiar, com porcs, vaques o conills.

Els municipis considerats zones vulnerables per contaminació de nitrats són l'Ametlla, Bigues i Riells, Caldes de Montbui, Canovelles, Cànoves i Samalús, Cardedeu, les Franqueses, la Garriga, Granollers, Lliçà d'Amunt, Lliçà de Vall, Llinars del Vallès, Montmeló, Montornès, Parets, la Roca, Santa

## El govern vol prevenir una possible contaminació dels aqüífers

Eulàlia de Ronçana, Sant Antoni i Sant Pere de Vilatorrada i Vilanova del Vallès.

Segons fonts de Medi Ambient, per designar les zones que tenen risc de contaminació per nitrats s'ha fet una "radiografia subterrània", per analitzar el funcionament del subsòl. Després d'aquest decret, la Generalitat aplicarà un programa amb mesures per protegir els aqüífers de les zones vulnerables. Aquest programa s'està acabant de redactar.

# Menys quilos de purins per hectàrea de terra

Els pagesos de la comarca hauran de reduir la quantitat de purins que aboquen al sòl

## Granollers

**A.B.**

La declaració de vint municipis vallesans com a zona de risc de contaminació per nitrats tindrà una primera repercussió en els pagesos. Els ramaders d'aquests vint pobles hauran de reduir la quantitat de quilos de purins per hectàrea que aboquen a la terra. Fins ara, el màxim estava situat en 210 quilos per hectàrea de terra. Ara, com a zona vulnerable, el límit baixarà a 170 quilos de purins, segons ha explicat Ramon Badosa, cap de l'oficina comarcal del Departament de Ramaderia, Agricultura i Pesca de la Generalitat

(DARP).

Això obligarà els ramaders a revisar el seu pla de dejeccions, que han de presentar a l'oficina comarcal. Segons Badosa, les explotacions han de portar un control de la quantitat de purins que aboquen a la terra i en quina parcel·la ho fan. "Si pel bestiar que té li falta terra haurà d'anar a un veí o a altres comarques que l'autoritizin a portar-hi els purins", ha indicat.

Els cossos policials poden demanar en tot moment als pagesos el llibre amb el control dels purins abocats a la terra. A més, a l'hora de demanar l'ajut comunitari, els pagesos han de presentar aquest llibre que compleixi

els requisits.

## LA TERRA DISPONIBLE PER ABOCAR-HI PURINS

Segons el cap de l'oficina comarcal del DARP, no preveuen que al Vallès Oriental falti terra on abocar els purins. "Si no hi ha cap daltabaix, la comarca s'hi pot adaptar fàcilment", ha afirmat, i a més, ha afegit que no es preveu un augment del nombre de caps de bestiar, sinó més aviat el contrari. Tot i això, ha reconegut que el fet que els pagesos hagin de traslladar els purins del bestiar a una altra banda els significarà una despesa afegida.

## Els nitrats dels adobs químics, els més perjudicials

### Granollers

L'anomenat nitrogen inorgànic, el que prové dels productes fertilitzants, és el més perjudicial per als aqüífers. Així ho ha explicat el cap del departament d'avaluació de l'àrea de planificació de l'ACA, Gabriel Borràs. "Té més importància com a contaminant, ja que és molt soluble", ha assenyalat. Pel que fa als purins, una concentració massa elevada de purins de porcs —més líquids— a la terra és més nociva que si són d'altres animals com les vaques.

# “Volen que pleguem tots”

Els pagesos creuen que no hi ha motiu per ser 'zona vulnerable' i pensen que això afectarà el sector

Granollers

A.B.

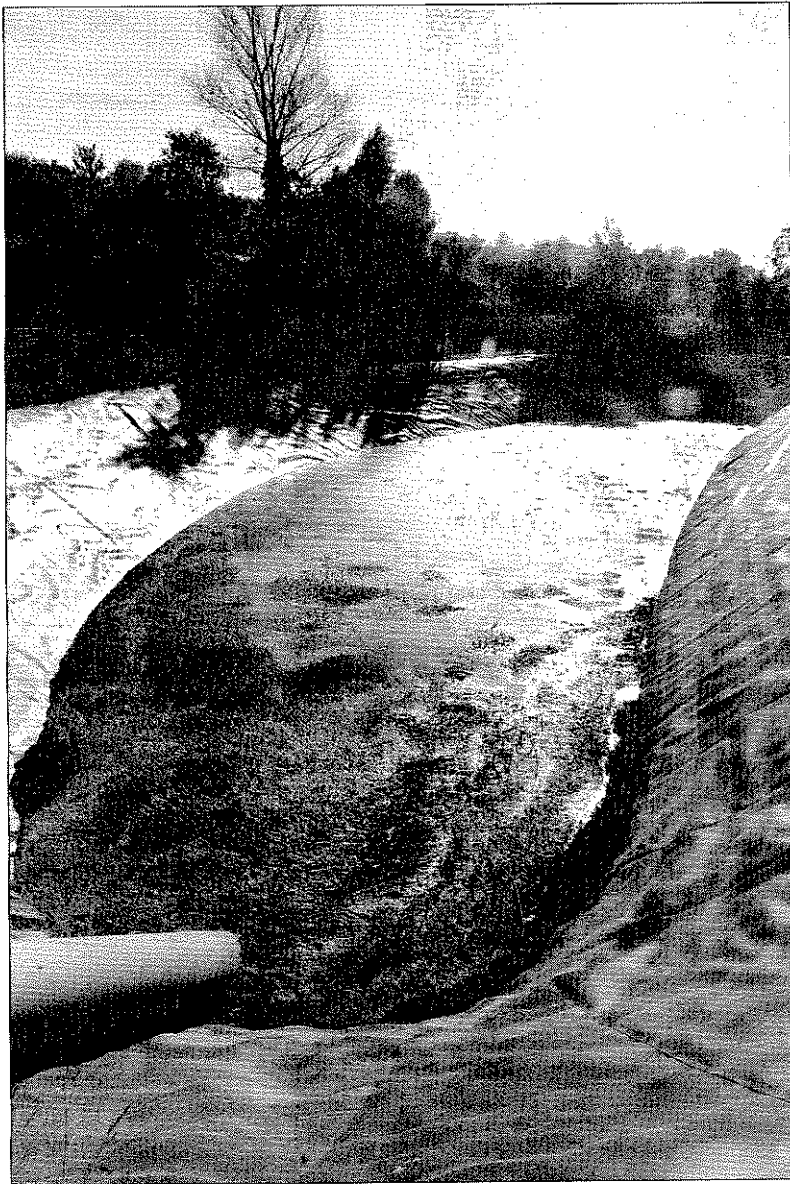
Els pagesos de la comarca estan indignats. La declaració de vint pobles vallesans com a zona vulnerable per contaminació de nitrats té el rebuig unànime dels ramaders: creuen que aquesta decisió de la Generalitat s'ha fet sense motiu i que obligarà els pagesos a carregar amb noves despeses. Alguns ja parlen de plegar.

Rosa Pruna, presidenta de l'Associació Agrària de Joves Agricultors (Asaja), que fa mig any ja va impugnar el decret de la Generalitat, és contundent: “Sembla que en que tots pleguem.” Pruna critica que l'estudi s'ha fet sense tenir en compte la realitat actual, ja que “el cens de bestiar ha canviat molt”. A més, denuncia que “on hi ha més nitrats és on hi ha més urbanitzacions”.

Amb l'obligació d'haver de reduir la quantitat de purins per hectàrea de terra que poden abocar, Pruna veu un problema greu: “si la terra del Vallès Oriental ja no dona més, on hem d'anar a portar els purins?”, es pregunta. “Tenim la terra que tenim i no ens la podem inventar”, afegeix.

En aquest mateix aspecte incideix Pere Rosàs, gerent de la Cooperativa Agrària Comarcal (CAC). Fa un any i mig la CAC va implantar un pla de dejeccions per a 157 granges vallesanes, amb una producció total d'unes 936 tones de nitrogen anuals.

Aquestes, dos terços són d'origen sòlid (fems) i un terç, líquid (purins). El pla de dejeccions de la CAC ha posat a disposició dels ramaders un banc de terres: els



Imatge d'una bassa construïda per abocar-hi purins, a Samalús

pagesos que tenen bestiar però no disposen de terres poden abocar els purins en terres d'altres pagesos. Entre les diferents espècies de bestiar, les explotacions incorporades en aquest pla sumen un cens de més de 125.000 animals.

Segons Rosàs, fins ara tenien un excipient d'unes 243 hectàrees. Ara, amb la reducció de la quantitat de purins que poden abocar, necessitaran més terres. “Ens faltaran unes 600 hectàrees”, indica. “Fins ara el Vallès no era deficitari de terres; ara per què l'han de fer zona vulnerable?”, es demana.

“Suposo que de solucions tècniques n'hi ha, però són un cost afegit”, apunta el gerent de la CAC. De fet, el decret de la Generalitat obligarà els pagesos “a portar els purins més lluny o a transformar-los”, assenyala Rosàs.

*Els pagesos alerten que no hi haurà prou terra per a tots els purins*

Des de fa uns tres mesos, la CAC ha començat a aplicar un procés de compostatge de fem sòlid, amb una granja de Sant Pere de Vilamajor.

“Faltarà terra per a tots els purins”, alerta el coordinador d'Unió de Pagesos, Joaquim Cassà, que també recorda que tot plegat suposarà “un cost afegit” per al pagès. Cassà creu que “no hi ha motiu” per declarar mitja comarca zona vulnerable. “Hi ha certes coses que es fan des del despatx”, ha afirmat. Cassà alerta que aquest decret farà que més d'un pagès es plantegi de tancar.

## Poc bestiar per tant risc

Asaja defensa que hi ha massa poca ramaderia per contaminar

Granollers

A.B.

L'Associació Agrària de Joves Agricultors (Asaja) considera que a la comarca hi ha massa poca ramaderia perquè pugui contaminar. Per això, en la impugnació que va fer del decret de la Generalitat, el juliol passat, va adjuntar unes dades sobre la cabana ramadera que hi ha al Vallès Oriental (quadre de la dreta). “No som tanta ramaderia per contaminar, com pot ser el cas d'Osona”, ha afirmat Joaquim Cassà, coordinador

LA CABANA RAMADERA A LA COMARCA

<b>Vaques llet</b>	7.325
<b>Vaques carn</b>	2.291
<b>Vedell engreix</b>	35.318
<b>Ovelles</b>	25.814
<b>Cabrum</b>	2.964
<b>Truges</b>	18.977
<b>Porc d'engreix</b>	70.000

(Dades d'ASAJA)

d'Unió de Pagesos.

Segons dades facilitades per l'oficina comarcal del Departament d'Agricultura, Ramaderia i Pesca, a la comarca tenen constància que hi ha en funcionament unes 225 explotacions de porcs, unes 95 de vaques de llet, unes 150 de vedells i unes 80 de conills. Caldes de Montbui ocupa el primer lloc pel que fa a la població de truges, seguit de Sant Pere de Vilamajor i les Franqueses. Pel que fa a la població de porcs d'engreix, el primer lloc també és de Caldes, seguit de les Franqueses.

## Osona: el cas paradigmàtic de contaminació per purins

Vic

EL 9 NOU

A l'hora de parlar de la contaminació de nitrats per purins, a tothom li ve al cap el cas d'Osona. Aquesta comarca té prop d'un milió de porcs i més de 2.000 explotacions porcines. De fet, és la comarca amb més explotacions de porcs de tot Catalunya. A causa de la contaminació d'aqüífers per nitrats, la majoria de les fonts de la plana de Vic no són potables.

Osona té sis nou municipis inclosos com a zona vulnerable de contaminació per nitrats, que se sumen als 27 que ja ho eren. Per tant, en total tenen risc de contaminació per nitrats 33 dels 51 municipis que formen Osona. Ara, però, sembla que la cabana de porcí a Osona s'ha estabilitzat. El decret de la Generalitat ha establert 118 nous municipis com a zones vulnerables. El Vallès Oriental és la comarca que més nous municipis ha incorporat a aquesta delimitació.